



Aprovado por Unanimidade  
de vereadores presentes  
em Sessão Ordinária do  
dia 04/08/14

*Carreira*

**ESTADO DE MATO GROSSO**  
*Prefeitura Municipal de Barra do Garças*

**MENSAGEM Nº 062 DE 28 DE julho 2014.**

DO: GABINETE DO PREFEITO MUNICIPAL

PARA: CÂMARA DE VEREADORES

Senhor Presidente,  
Senhores Vereadores,

<b>PROTOCOLO</b>	
CÂMARA MUNICIPAL DE BARRA DO GARÇAS-MT	
nº 062 Livro 23	Fis. 35 Data 28 07 14
Horas 15:15	
<i>Carreira</i>	
<b>FUNCIONÁRIO</b>	

*Carreira*  
Auxiliar Administrativo  
Portaria 14/1996

28.07.14  
15:15

A mensagem em apreço encaminha para a elevada apreciação dos Senhores, o Projeto de Lei incluso, tal medida tem por objetivo alterar dispositivo da Lei nº 3.542, de 03 de julho de 2014, que dispõe sobre aprovação do mapa da malha viária de estradas não pavimentadas do Município de Barra do Garças-MT

Tal medida visa sanar tão somente mero equívoco advindo da informação da Secretaria Municipal de Obras, referente à extensão da malha viária de estradas não pavimentadas do Município de Barra do Garças-MT, que naquela ocasião foi informado que a extensão compreendia a 473 KM, sendo o correto **642,10 KM**.

Repiso, tal medida tem por necessário disponibilizar informações atualizadas para o Governo do Estado de Mato Grosso, a fim de viabilizar o recebimento de recurso para aplicação nas estradas não pavimentadas do Município de Barra do Garças-MT.

Razões pela qual esperamos a aprovação do referido Projeto.

Atenciosamente,

Barra do Garças/MT, 28 de julho de 2014.

*Roberto Ângelo de Farias*  
**ROBERTO ÂNGELO DE FARIAS**  
Prefeito Municipal



**ESTADO DE MATO GROSSO**

*Prefeitura Municipal de Barra do Garças*

PROJETO DE LEI Nº 062, DE 28 DE Julho DE 2014.

<b>PROTOCOLO</b>		
CÂMARA MUNICIPAL DE BARRA DO GARÇAS-MT		
nº <u>206</u> Livro <u>23</u>	Fls. <u>35</u>	Data: <u>28/07/14</u>
Horas: <u>15:15</u>		
<i>[Signature]</i>		
FUNCIONÁRIO		

"Dispõe sobre alteração de dispositivo da Lei nº 3.542, de 03 de julho de 2014."

O PREFEITO MUNICIPAL DE BARRA DO GARÇAS, Estado de Mato Grosso, ROBERTO ÂNGELO DE FARIAS, faz saber que a Câmara Municipal aprovou e ele sanciona a seguinte lei:

**Art. 1º** - O art. 1º da Lei nº 3.542, de 03 de julho de 2014, passa a vigorar com a seguinte alteração:

**Art. 1º** Fica aprovado o mapa da malha viária de estradas não pavimentadas do Município de Barra do Garças-MT, cuja extensão compreende a 642,10 km, conforme relatório da malha viária anexo que fazem parte integrante desta lei, com a finalidade de dar cumprimento ao previsto no art. 15 da Lei nº 10.051 de 09 de Janeiro de 2014.

**Art. 2º** Esta lei entra em vigor na data de sua publicação.

GABINETE DO PREFEITO MUNICIPAL

Barra do Garças/MT., 28 de Julho de 2014.

*[Signature]*  
**ROBERTO ÂNGELO DE FARIAS**  
Prefeito Municipal

Aprovado por Unanimidade  
de vereadores presentes  
em Sessão Ordinária do  
dia 04/08/14

*[Signature]*

*[Signature]*  
Tânia Maria Martins do Prado  
Auxiliar Administrativo  
Portaria 14/1996

28/07/14  
10:15

**Parecer nº: 099/2014**

*Projeto de Lei nº 062/2014, de 28 de julho de 2014, de autoria do Poder Executivo Municipal, que: "Dispõe sobre alteração de dispositivo da Lei nº 3.542, de 03 de julho de 2014."*

**I - RELATÓRIO**

01. Trata-se de Projeto de Lei nº 062/2014, de 28 de julho de 2014, de autoria do Poder Executivo Municipal, que: "*Dispõe sobre alteração de dispositivo da Lei nº 3.542, de 03 de julho de 2014.*"

02. Foi apresentada mensagem junto ao Projeto de Lei informando que:

*"Tal medida visa sanar tão somente mero equívoco advindo da informação da Secretaria Municipal de Obras, referente à extensão da malha viária de estradas não pavimentadas do Município de Barra do Garças-MT, que naquela ocasião foi informado que a extensão compreendia a 473 KM, sendo o correto 642,10 KM.*

*Repiso, tal medida tem por necessário disponibilizar informações atualizadas para o Governo do Estado de Mato Grosso, a fim de viabilizar o recebimento de recurso para aplicação nas estradas não pavimentadas do Município de Barra do Garças-MT."*

03. Já o projeto altera o artigo 1º da Lei 3.542/2014 aumentando para 642,10 km a extensão ali disposta..

04. É o relatório.

**II – PARECER**

05. Trata-se de alteração lei pelo mesmo poder que a elaborou e aprovada com parecer favorável desta assessoria (Parecer nº 088/2014) pelo que não vislumbramos impedimento a regular tramitação, cumprindo-nos apenas salientar que nossa análise limita-se a validade jurídica do presente projeto, vez que a análise dos dados técnicos ali dispostos está além de nossa capacidade técnica, devendo, se assim entenderem os nobres vereadores, ser efetuada por profissionais qualificados para tal.

**III- CONCLUSÃO**

06. Portanto, apresentada a mensagem, respeitada a regra de competência, da ótica legal, observados os apontamentos feitos acima, **não vislumbramos impedimento à tramitação do Projeto de Lei, cabendo aos vereadores análise de mérito.**
07. É o parecer, sob censura.

Barra do Garças, 28 de julho de 2014.



**HEROS PENA**

Procurador Geral

Matricula: 213 - OAB/MT: 14.385-B



**Levantamento realizado entre os dias 14/07/2014 e 23/07/2014.**

**Equipamentos:**

*Veículo Fox 1.0 – Secretaria de Obras.*

*Aparelho GPS – Secretaria de Obras.*

*Mapas – Google e AutoCad.*

**Equipe de Campo:**

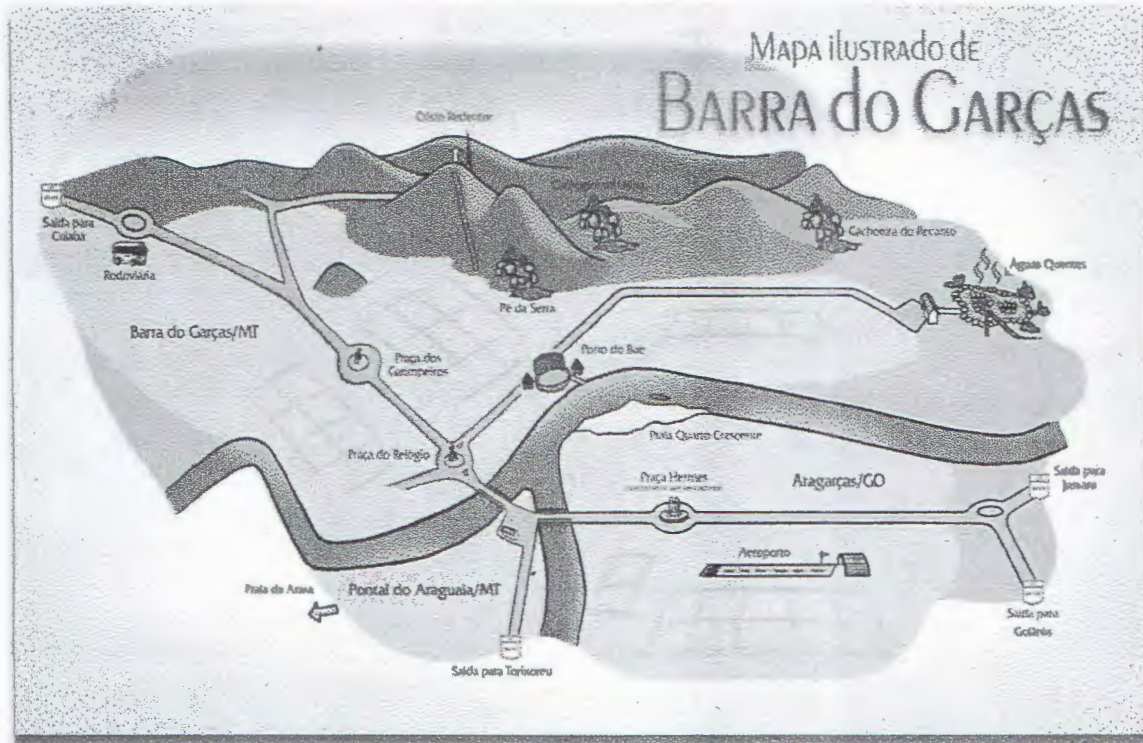
*Agvailton Alves Junior – Biólogo – Administrativo- Secretaria de Obras.*

*Guilherme Fernandes da Silva Junior – Engenheiro – Secretaria de Obras.*

**Apoio:**

*Marcos Vinicius Alves da Silva – Cadista (Técnico AutoCad) – Secretaria de Obras.*

## Relatório de Viagem – Estradas Vicinais – Barra do Garças 07/2014



### 1. Estrada do Roncador – Entradas Faz Roncador/Faz São Paulo.

Br 128 L.E + 4,5 = trevo L.D 19 KM e L.E 12 KM.



**Estrada Roncador II - Da Estrada Roncador I /12,km**



Coordenadas Início 14°59'32.13" - 52°21'13.11" Final 15°4'20.98" - 52°22'2.64"

- Bifurcação para Faz São Paulo – Fundo da Fazenda – por onde estão levando calcário.

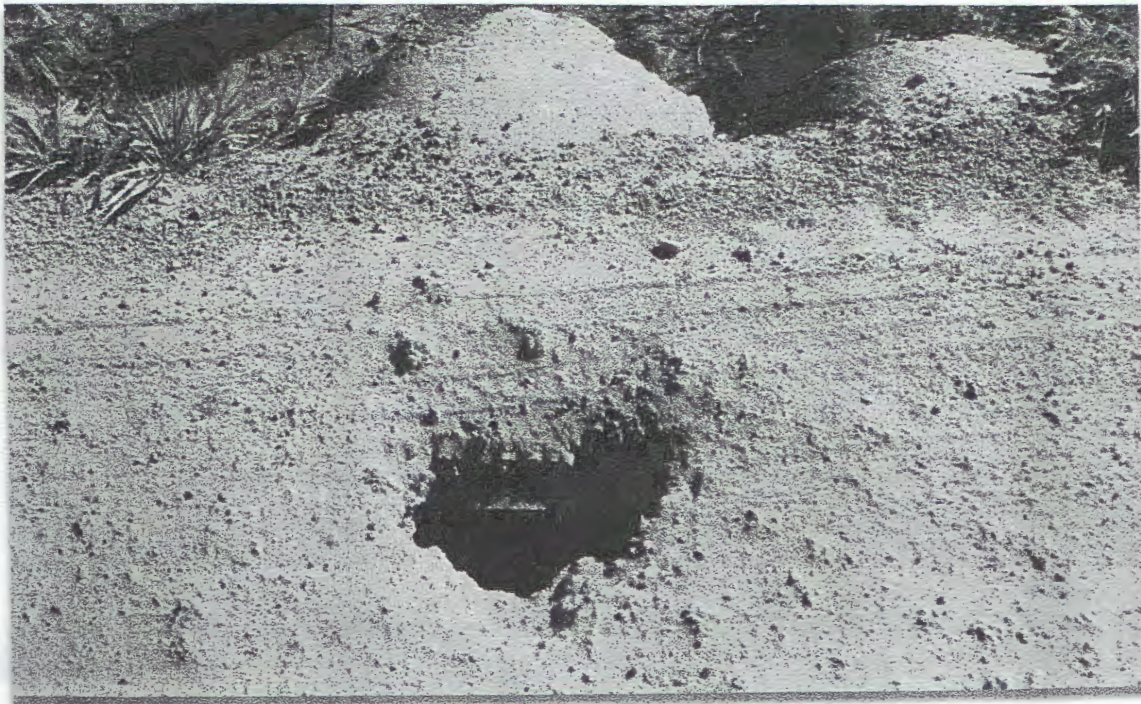


Estrada São Paulo – da Ronçador I até 15.5km + 03.2km



Coordenadas Início 14°59'02.21" - 52°18'30.61" Final 15°0'33.43" - 52°23'48.89"

- Bueiro com manilhas – necessitando de reparos.







- Via com trafego pesado de transporte de calcário e produtos agrícolas, necessitando de encascalhamento.



- Passagem necessitando de levantar e construir Bueiro para passagem de aguas no período chuvoso.

**Estrada Roncador I - BR 158/ 13,5km**

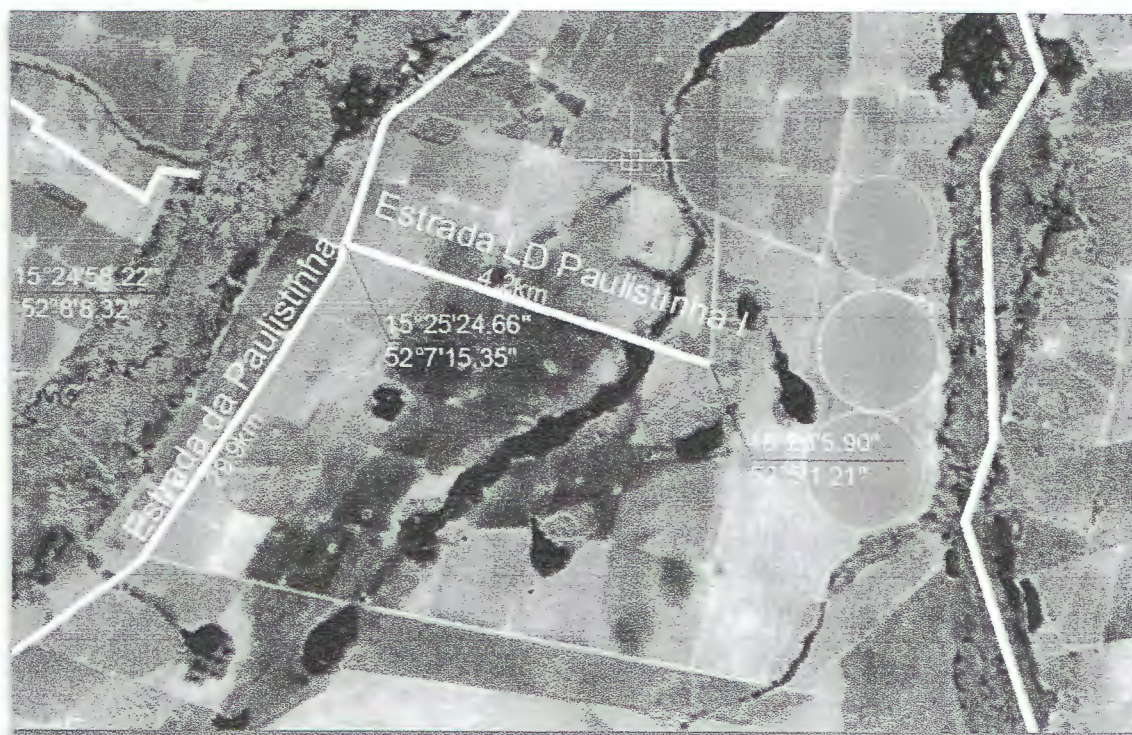


Coordenadas Início 14°58'33.81" - 52°15'44.11" Final 15°0'10.35" - 52°22'58.64"



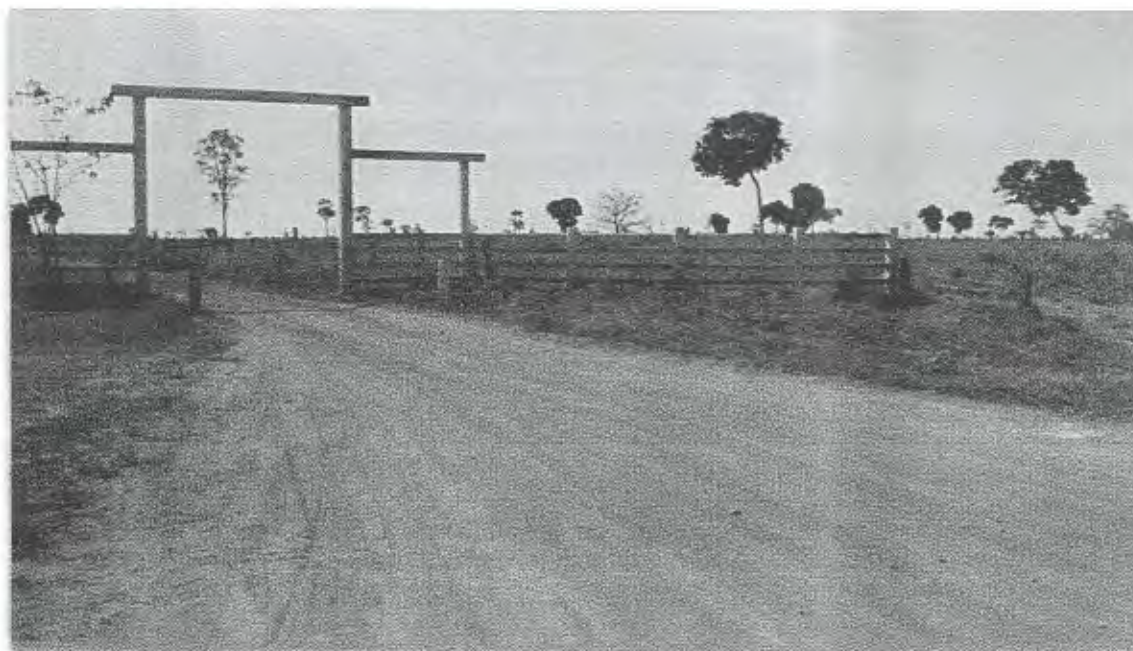
- Via necessitando de patrolamento e encascalhamento.

**Estrada Municipal – L.D Paulistinha I - 04.2 km**



Coordenadas Início 15°25'24.66" - 52°7'15.35" Final 15°26'5.90" - 52°5'1.21"

**2. Rota 091 Fazenda 02 ancoras até Viana 26 KM**



**Estrada Viana – Início BR 158/26km**



Coordenadas Início 15°0'50.44" - 52°15'13.68" Final 14°52'14.94" - 52°04'26.34"



- Pontos a serem encascalhados – poças d'água com profundidade considerável.
- Ponto a ser encascalhado.



Bueiro – 1.40m x 5.0m x 8.0m



- Local a ser levantado e construído Bueiro para passagem d'água.
- Conforme demonstra o relatório da Rota – GPS, pontos marcados a serem encascalhados e locais a construir Bueiros.

**Rota 103 – Bico da Serra do Vale dos Sonhos 22,5 KM**



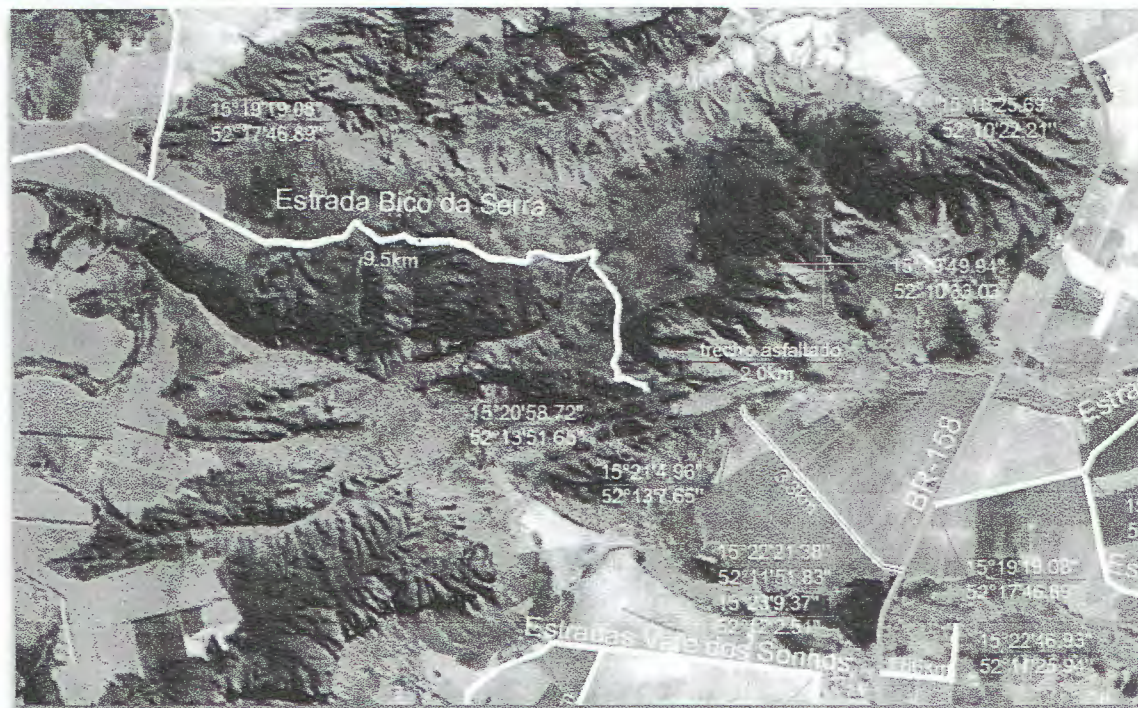
- Estrada foi patrolada, porém não houve encascalhamento.



- Necessário proceder levantamento da via 3.3km x 12.0m x 1.30m

**Estrada Bico da Serra - BR-158 /até início do asfalto 3.3km**

**Estrada Bico da Serra - Início Após subida da Serra até entroncamento Paraná / 09,5km**



Coordenadas Início 15°22'21.38" - 52°11'51.83" Final 15°21'4.96" - 52°13'7.65"

Coordenadas Início 15°20'58.72" - 52°13'51.65" Final 15°19'19.08" - 52°17'46.89"

- Ponto acima do asfalto, já no alto da serra, necessitando de cascalho.



- Via necessitando de encascalhamento para boa trafegabilidade de veículos pesados.



Estrada Paraná – Entroncamento/21,2km



Coordenadas Início 15°19'19.08" - 52°17'46.89" Final 15°22'54.49" - 52°26'13.22"





- Local onde se forma atoleiro no período chuvoso – proceder o encascalhamento.

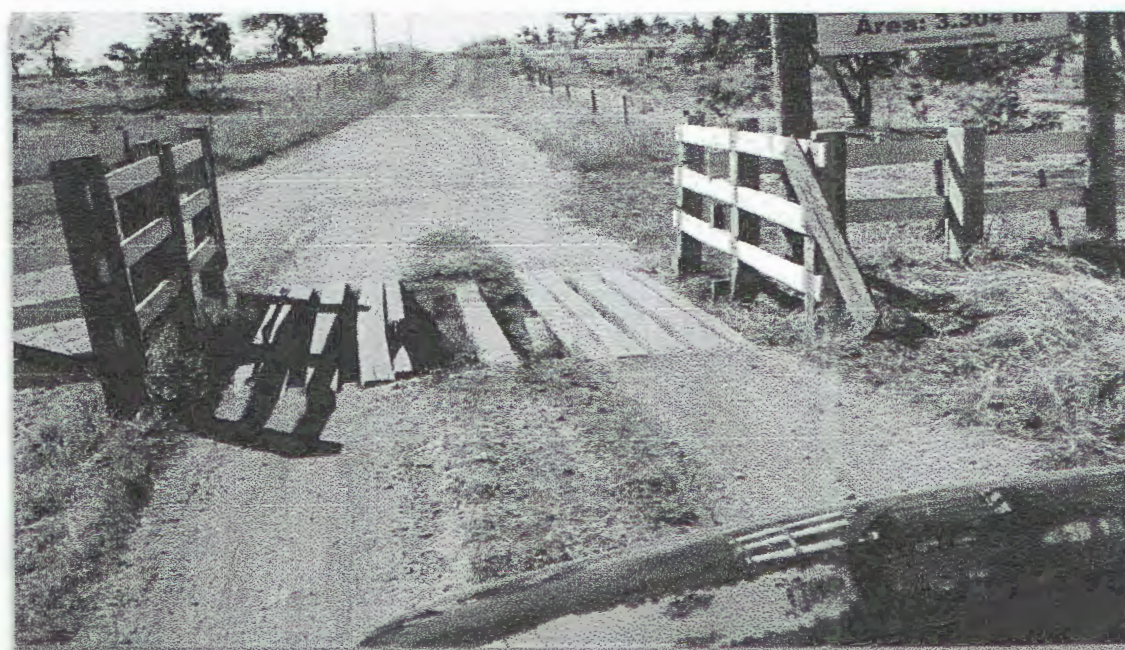


- Parte da via muito arenosa, que dá acesso a Fazenda Paraná.

**Estrada Flamboyant - Início no Entroncamento da Paraná 17,8km**



Coordenadas Início 15°19'19.08" - 52°17'46.89" Final 15°12'16.54" - 52°16'8.91"



- Local de passagem necessitando de reforma – via serra do vale dos sonhos indo para Faz Flamboyant.



- Parte da via necessitando de patrolamento e tirada d'agua.



- Via a ser patrolada e feito quebra molas para retirada da agua da estrada.



- Via necessitando de patrolamento.



- Trecho arenoso, necessitando de patrolamento, quebra molas e retirada da agua, bem como encascalhamento.



- Ponte necessitando de ser levantada, para melhor acesso de caminhões.

***Rota 115 – Estrada da Pedra Branca 23.9km até estrada dos baianos.***



Ponto necessitando de patrolamento, e construção de Bueiro para passagem da agua.

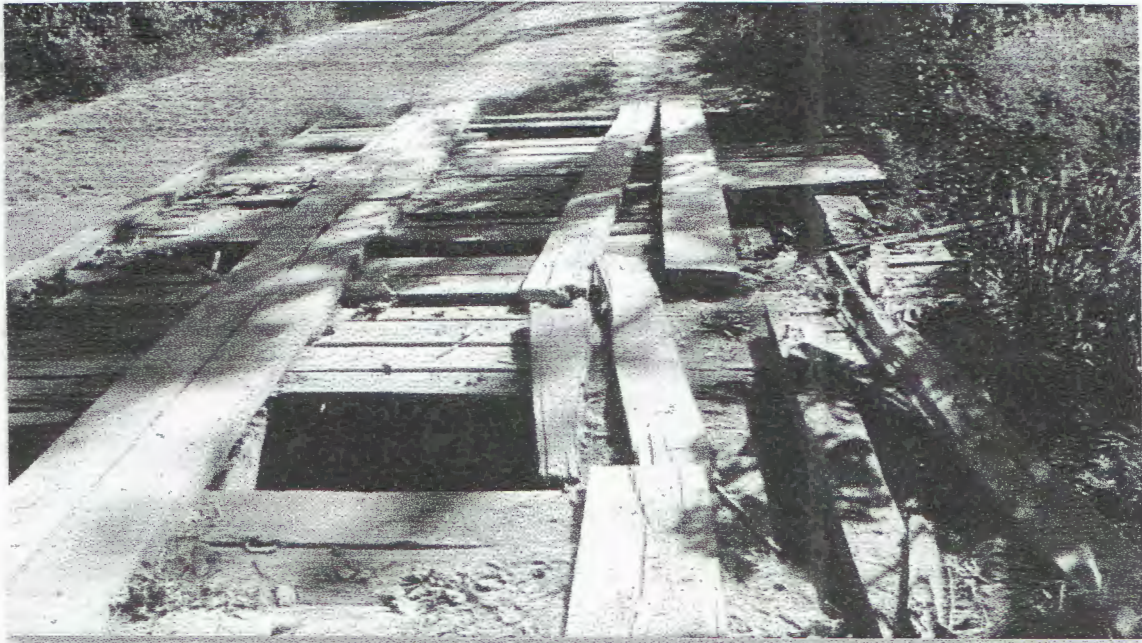
Estrada da Pedra Branca - MT-336 até Estrada dos Baiões 23.9km



Coordenadas Início 15°35'21.14" - 52°23'10.07" Final 15°26'1.52" - 52°22'53.14"



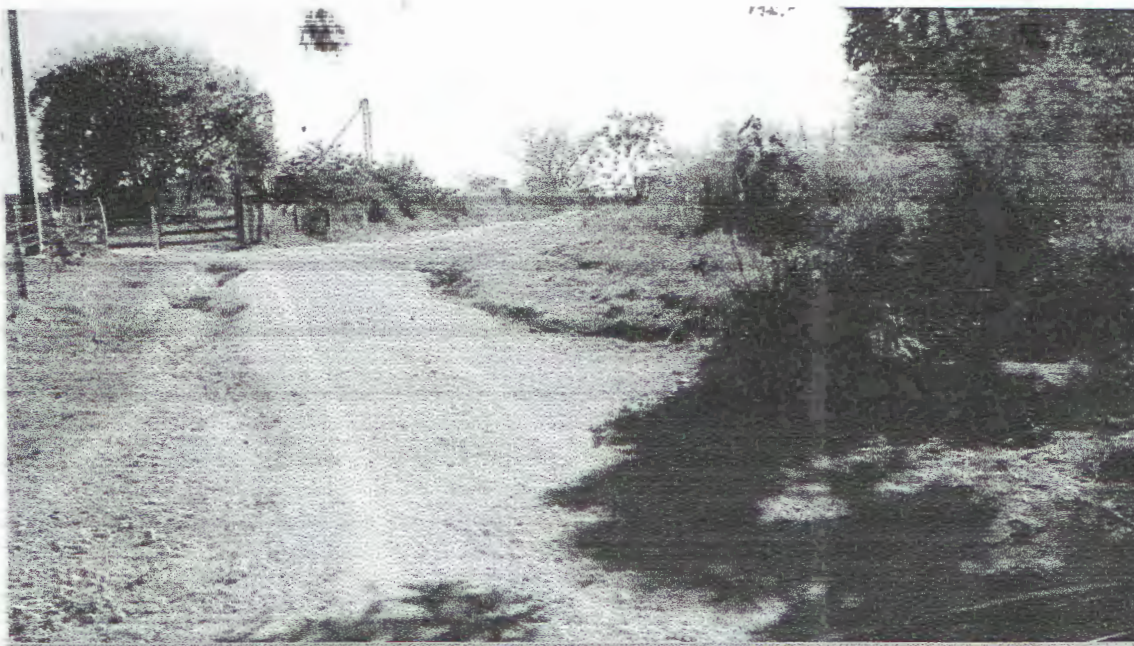
- Ponte necessitando de ser reforçada para a passagem de veículos pesados.
- Ponte presente na estrada da Pedra Branca. - Córrego Madero.



- Ponte necessitando de reparos com urgência 04,5m x 09,5m – local onde trafega veículos pesados, carregados de calcário e escoamento da produção agrícola

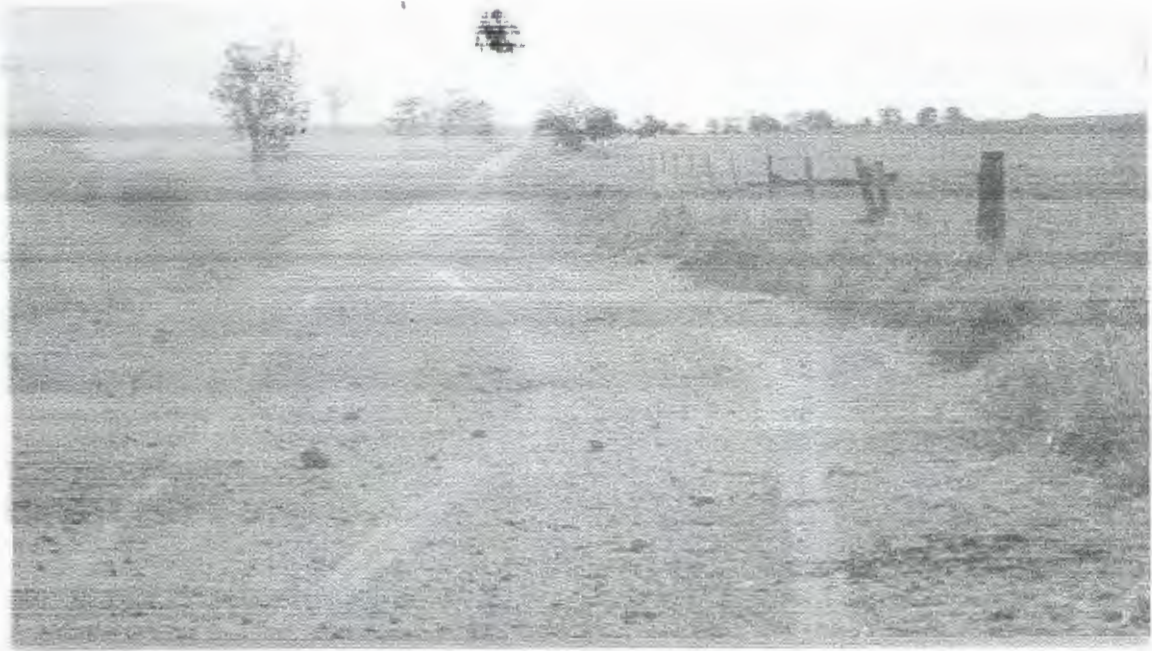


- Ponte que necessita de reparos – ainda de alargamento do aterro.
- Ponto da estrada necessitando de patrolamento e retirada da água com a construção de quebra molas.



- Estrada necessitando de patrolamento, quebra molas e tirada d'agua.





- Ponto a ser encascalhado 06.0 km da 336.



- Encascalhamento e quebra molas.



- Ponto de encascalhamento.



- Limpeza, encascalhamento e quebra molas para retirada de água.

- Parte da via que necessita de cascalho - período chuvoso formam-se atoleiros



Aterro – 06.0m x 03.0m x 70.0m.

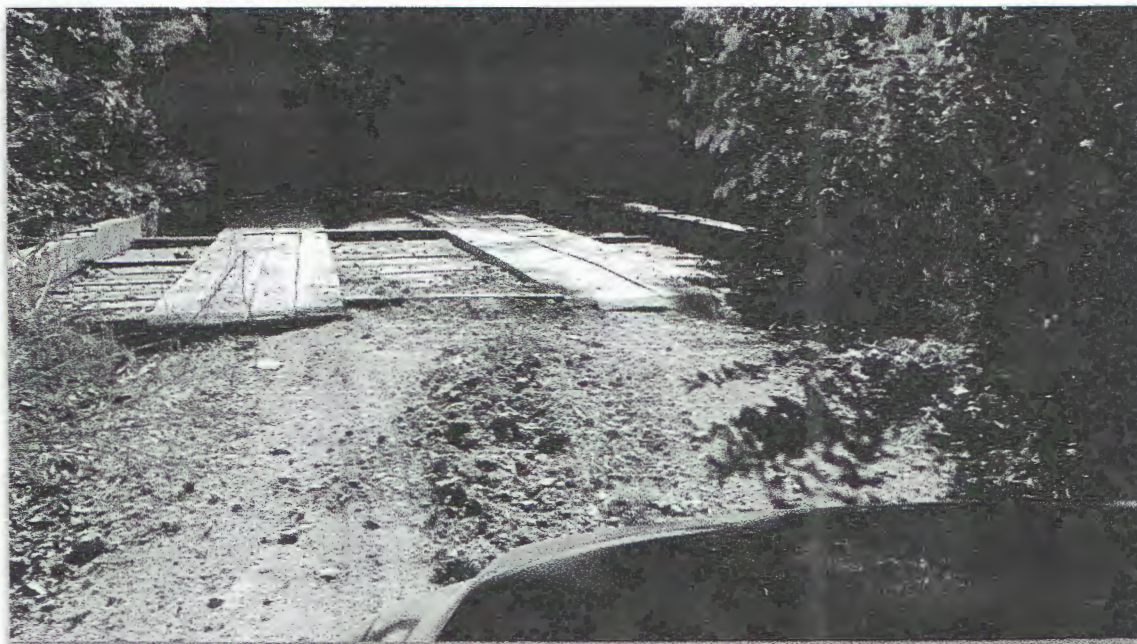


- Local onde necessita fazer aterro, pois a ponte logo a seguir é bem mais alta que a via, que no período chuvoso torna-se atoleiro.

- Local a ser encascalhado – feito levantamento (aterro) – (06m x 150mx 1.60m)

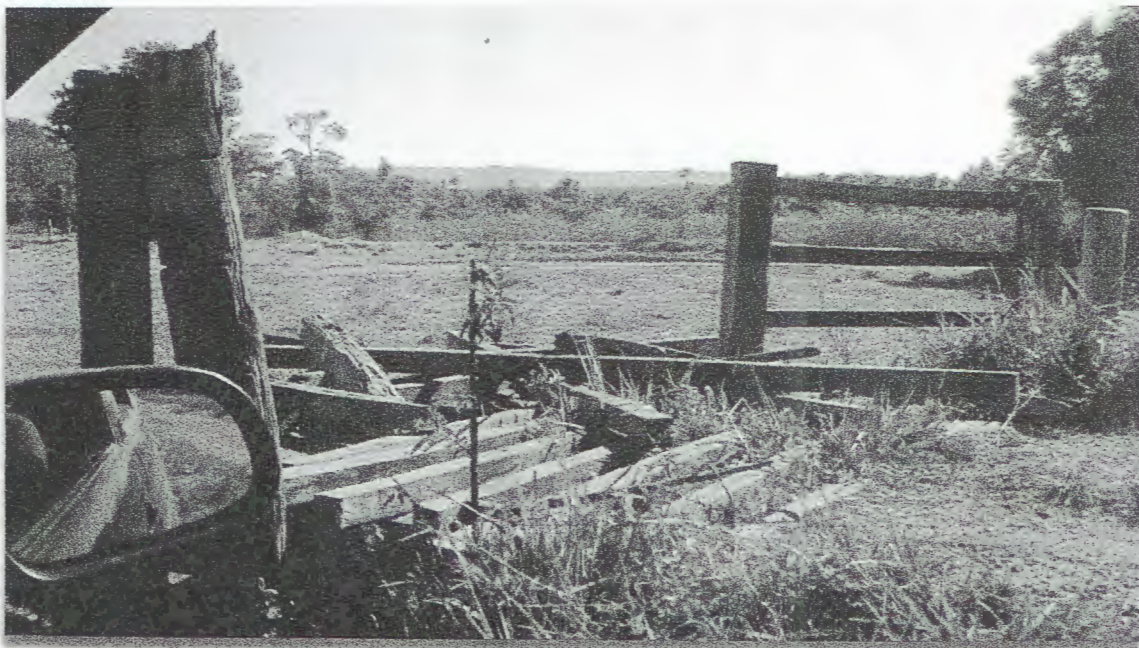


- Ponte após o local de atoleiro que necessita de aterro na base para que caminhões possam passar.





- Local na via onde deve ser feito outro mata burro ou outro tipo de passagem, pois este encontra-se intransitável.





- Local a ser encascalhado, patrolada e feito quebra molas.



- Parte da via que necessita de construção de bueiro 04.0m x 03.0m x 05.0m – obs. Muita agua.

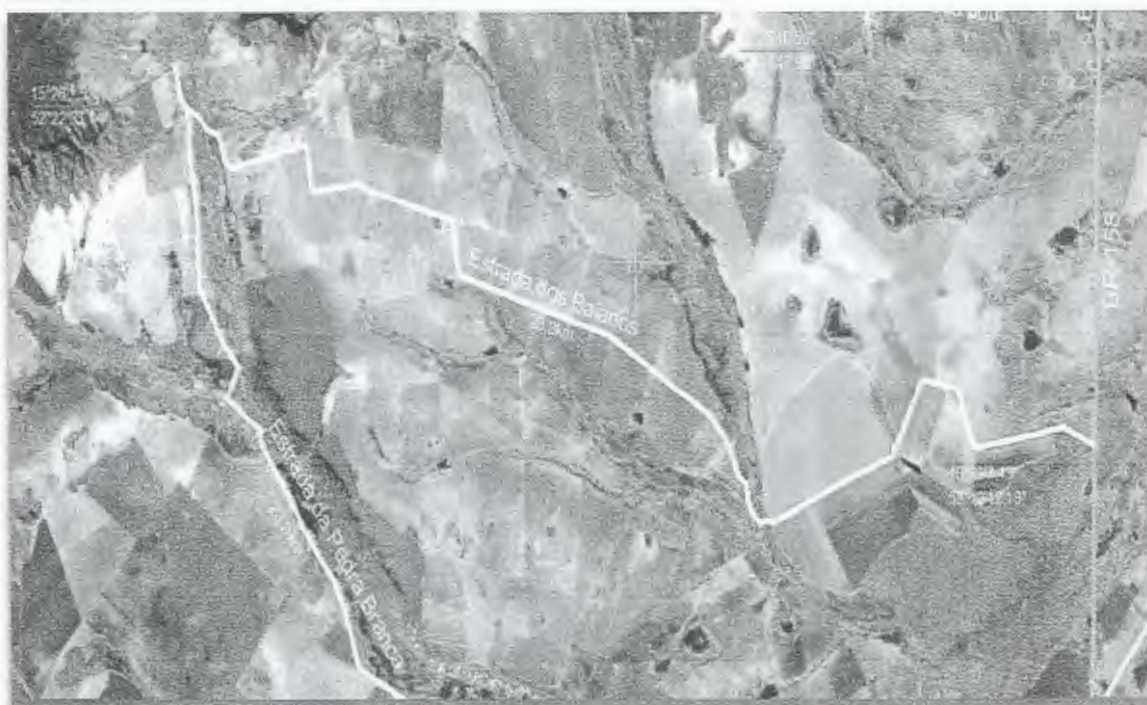


- Pontilhão a ser reformado e reforçado para passagem de veículos pesados.



- Outro pontilhão 150 metros do outro (anterior).

**Estrada dos Baianos – Início BR 158 até Estrada da Pedra Branca 23,30km**



Coordenadas Início 15°29'7.43" - 52°12'12.18" Final 15°26'1.52" - 52°22'53.14"

- Via a ser patrolada – após a Fazenda Serra Azul.





- Via a ser patrolada – construído quebra molas.



Rota 144 – Vicinal Fazenda Paulistinha. 06.7 KM



Estrada Municipal Paulistinha II - 6.7km

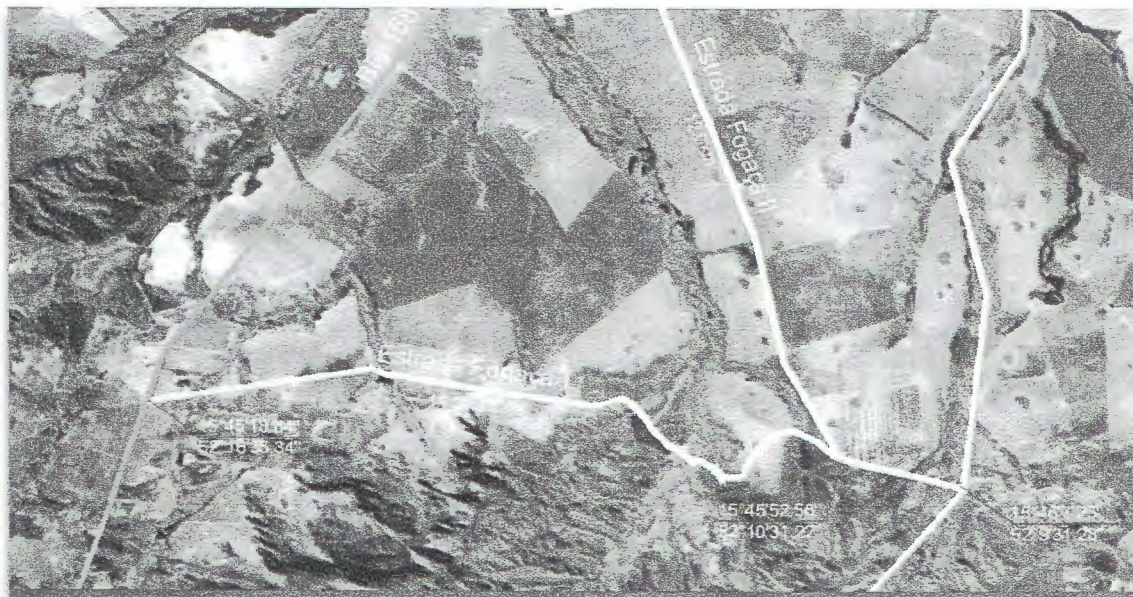


Coordenadas Início 15°28'6.08" - 52°9'39.73" Final 15°29'59.37" - 52'6'45.73"

- Via necessitando de patrolamento, encascalhamento



**Estrada Fogaça I – BR 158 até divisa Município – 09 KM**



Coordenadas Início 15°45'18.84" - 52°16'35.34" Final 15°46'07.23" - 52°09'31.28"



- Patrolar e encascalhar – fazer quebra-molas para retirada d'água da via.





- Parte que necessita levantar para que seja usado ponte nova – fazer cabeceira da ponte.

**Estrada Insula - BR-070 / Divisa do Município 7.8km**



Coordenadas Início 15°35'24.06" - 52°12'23.41" Final 15°33'5.91" - 52°8'54.65"



- Encascalhar, fazer saída d'água e quebra-molas.

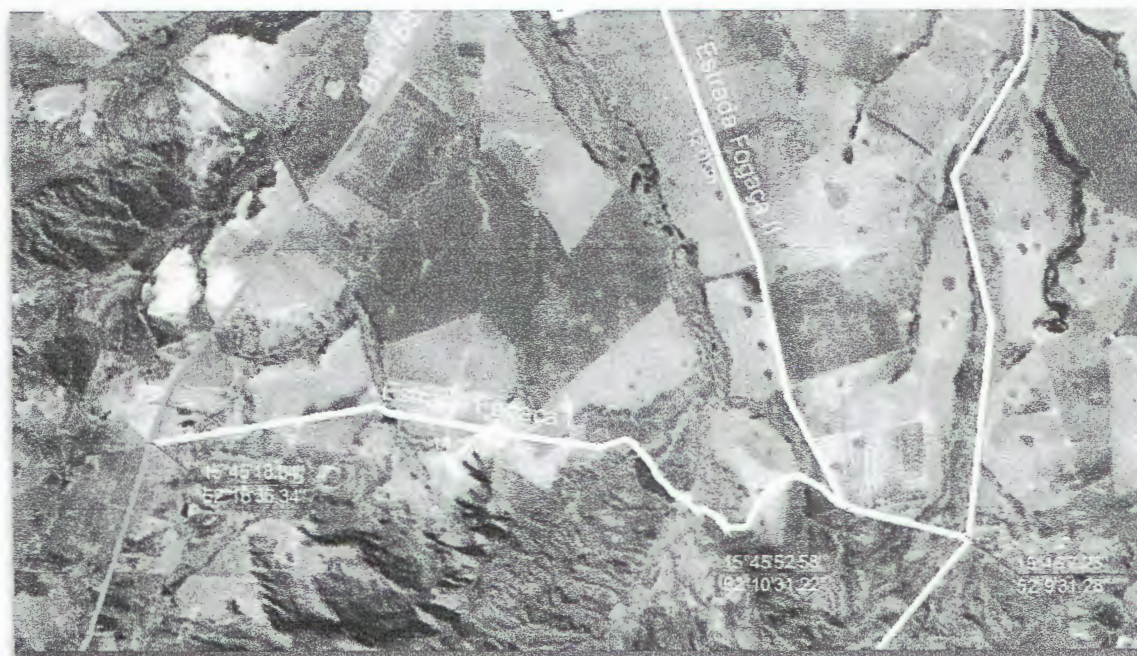


Proceder encascalhamento, quebra-molas e saída d'água, para acesso a fazenda Paulistinha.

**Rota 146 – Fogaça I - Tonico Farias**



**Estrada Fogaça I – BR 158 até divisa Município – 14 KM**



Coordenadas Início 15°45'18.84" - 52°16'35.34" Final 15°46'07.23" - 52°09'31.28"

- Início – Local a ser construído Bueiro.



- Local a ser feito Bueiro – Rota Fogaça I – Aproximadamente 1.70m x 05m x 15m.
- Patrolar via – Corredor Fogaça.





- Local a ser feito quebra molas - antes do aterro.



- Local a ser feito tirada d'agua e quebra molas.

**Estrada Fogaça II – BR 158 até a Fogaça I – 12 KM**



Coordenadas Início 15°40'45.31" - 52°13'13.08" Final 15°45'52.58" - 52°10'31.22"



- Construir Bueiro – Rota Fogaça II – Aproximadamente 1,60 x 4,5m x 5,0m.



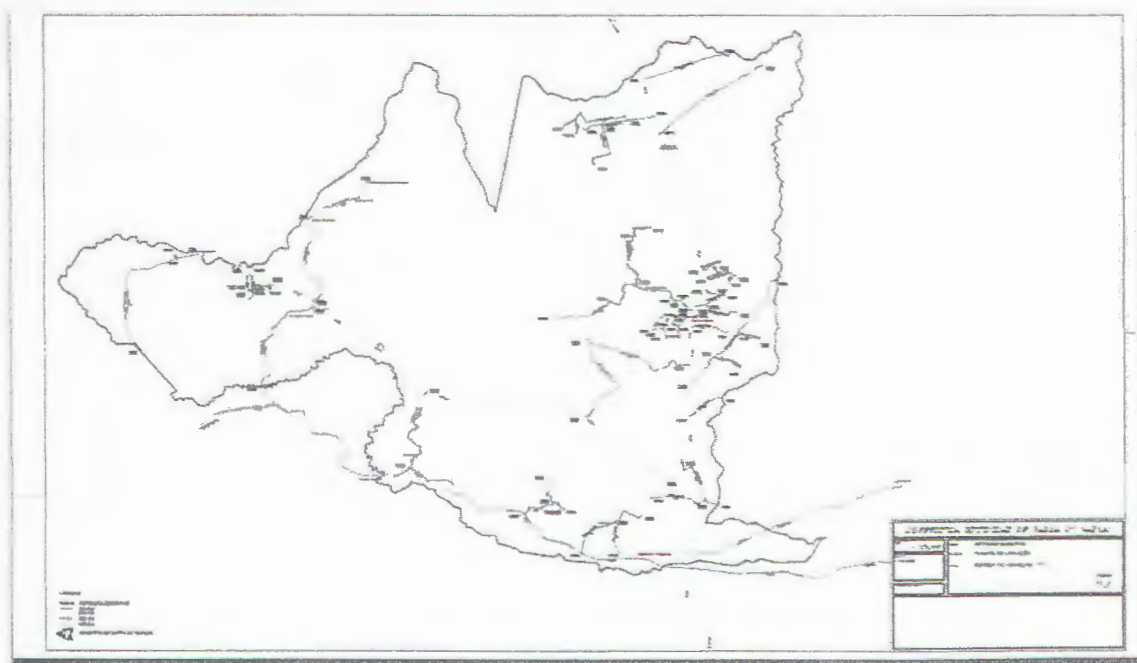
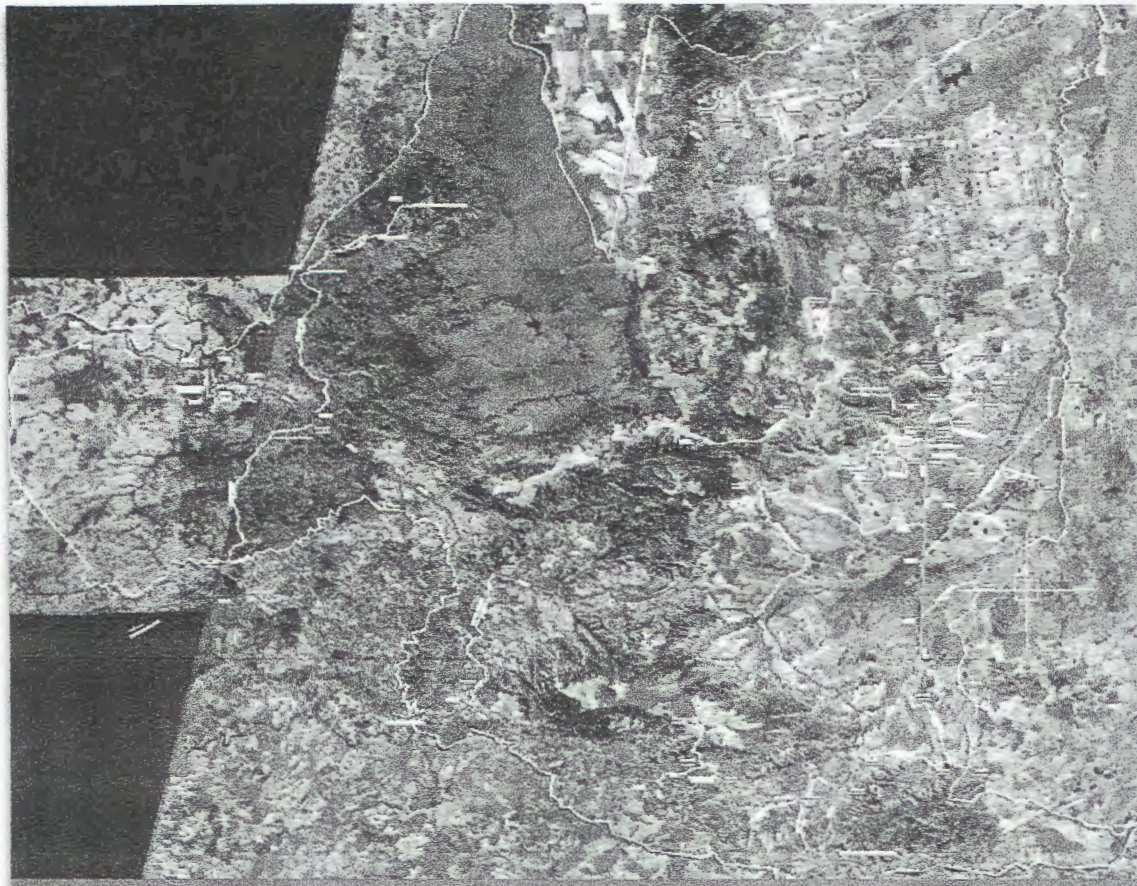
- Patrolamento - Limpeza
- Patrolar via – Corredor Fogaça II Rota 162 Fogaça II.



- Patrolar via – Corredor Fogaça II Rota 162 Fogaça II.



- Limpar e fazer quebra molas. Patrolar via – Corredor Fogaça II Rota 162 Fogaça II. Vicinais do Município – 642,10 Km.



Demonstrativo das Vicinais do Município de Barra do Garças MT - .

**ANEXO**



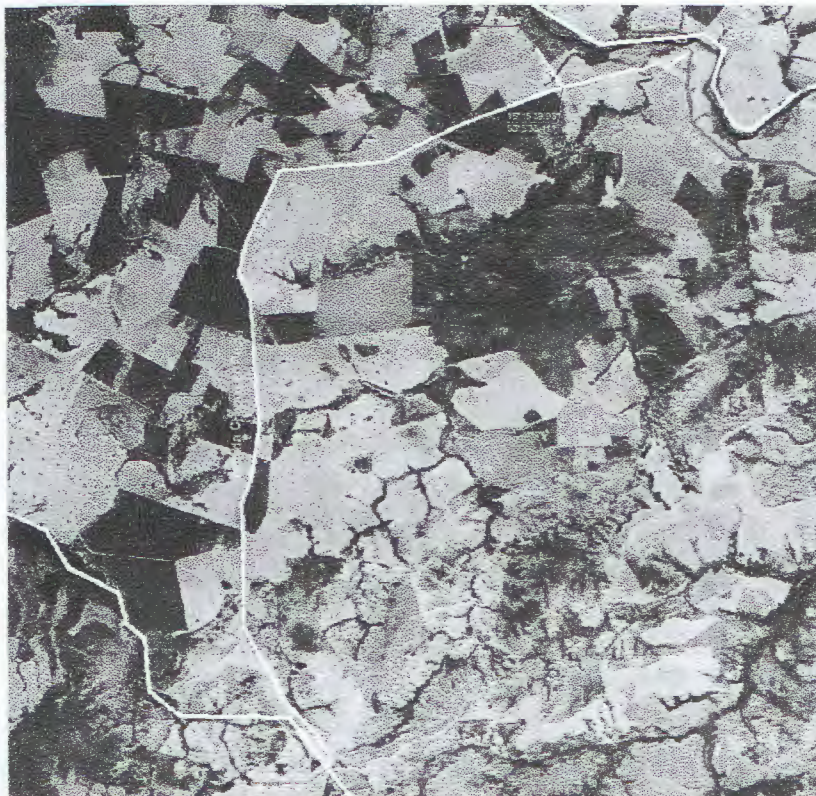
Estado de Mato Grosso  
Prefeitura Municipal de Barra do Garças

Assunto: Relatório da Malha Viária da Estradas Municipais  
Extensão: 642,10km



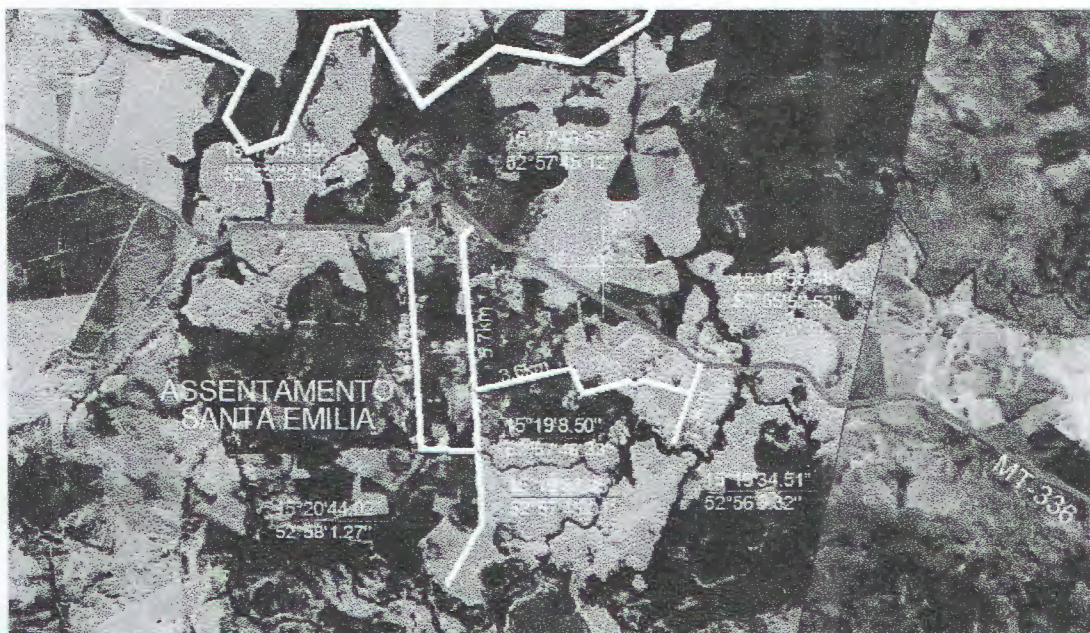
**Estrada Municipal de Acesso ao Distrito de Toricueje - 32.9km + 1.5km**

*Estrada Chapél de Palha.*



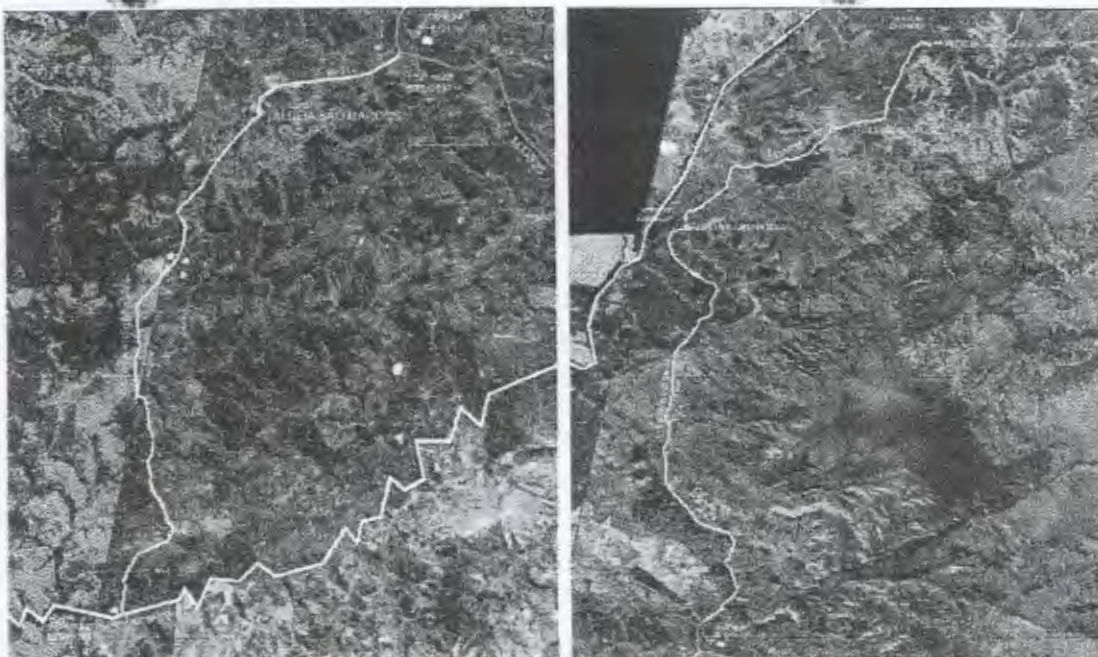
Coordenadas Início 15°26'55.69" - 53°9'42.48" Final 15°15'5.67" - 53°3'21.40"

**Estradas Municipais do Assentamento Santa Emília 4.4km + 5.7km + 3.6km + 1.3km**



Coordenadas Início 15°17'48.99" - 52°53'25.94" Final 15°18'55.48" - 52°55'52.53"

**Estrada Indígenas - Rio Barreiro / Aldeia Sagrada Evangélica 25.1km + 23.8km + 16.5km**



**Coordenadas Início 15°31'16.68" - 52°56'56.93" Final 15°6'30.85" - 52°44'55.40"**

**Estrada Passa Vinte - BR-158 / MT-336 22.6km**



**Coordenadas Início 15°41'32.49" - 52°41'33.05" Final 15°32'20.06" - 52°39'52.96"**

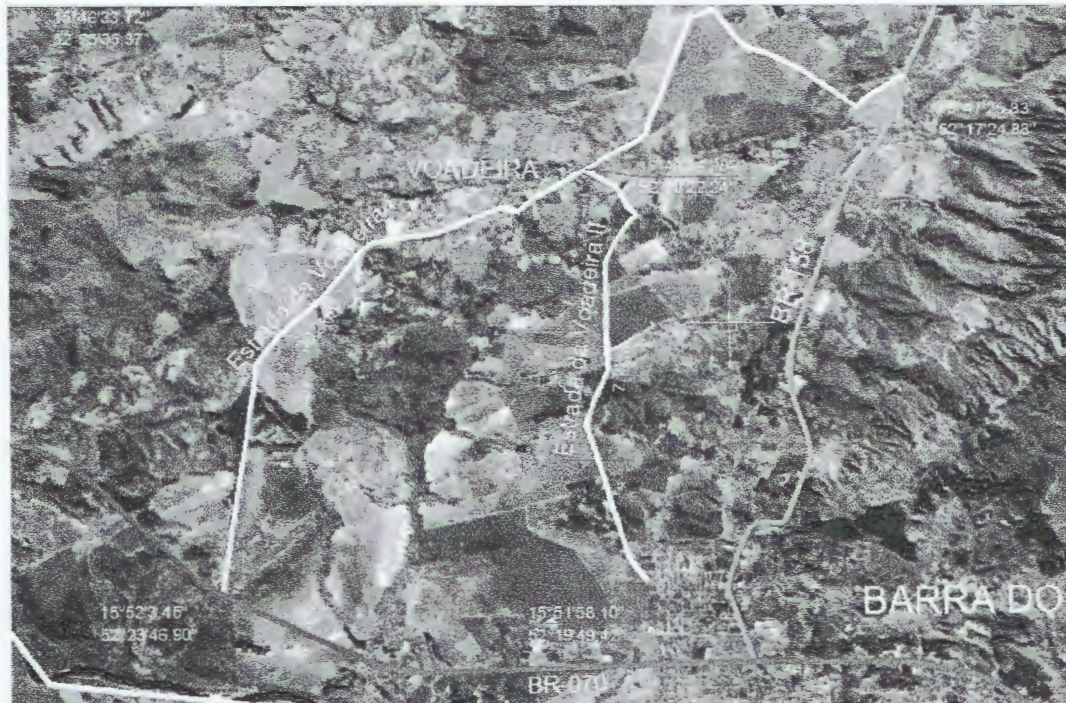


**Estrada Assentamento Serra Verde - 16.6km + 2.8km**



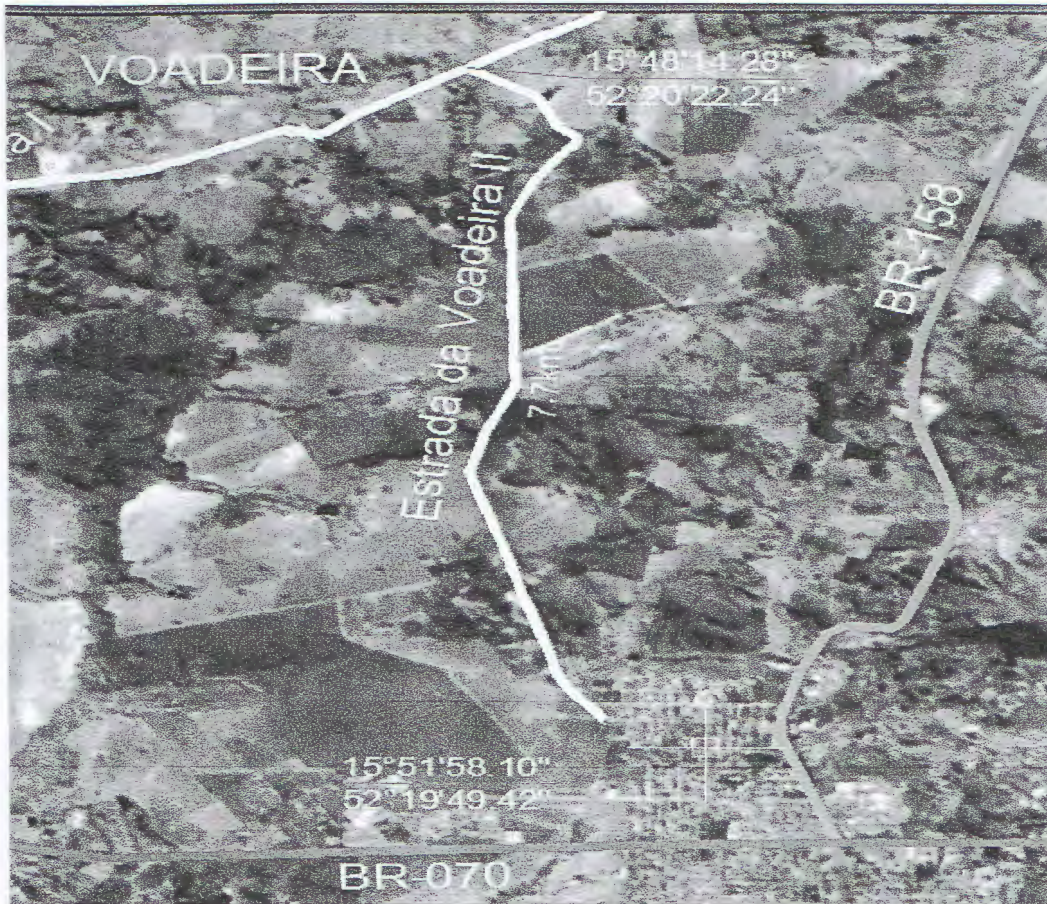
Coordenadas Início 15°47'4.84" - 52°29'40.41" Final 15°41'32.49" - 52°41'33.05"

**Estrada da Voadeira BR-158 / BR-070 - 36.2km**



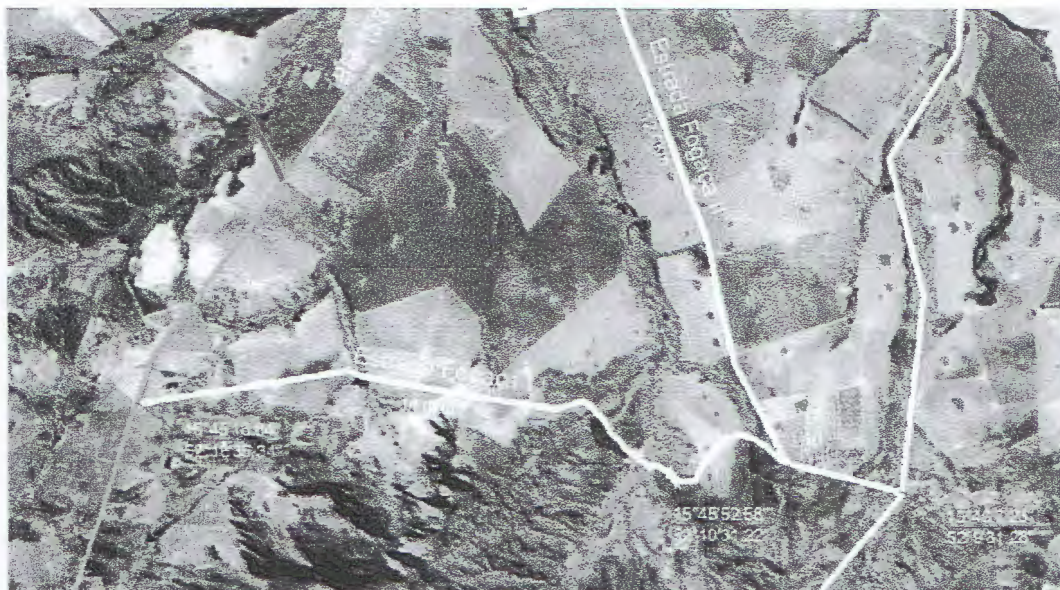
Coordenadas Início 15°52'3.45" - 52°23'46.90" Final 15°47'25.83" - 52°17'24.88"

**Estrada da Voadeira II – Jardim Palmares até Estrada Voadeira I - 07, 07km**



Coordenadas Início 15°51'58.10" - 52°19'49.42" Final 15°48'14.28" - 52°20'22.24"

**Estrada Fogaça I – BR 158 até divisa Município – 14 KM**



Coordenadas Início 15°45'18.84" - 52°16'35.34" Final 15°46'07.23" - 52°09'31.28"

**Estrada Fogaça II – BR 158 até a Fogaça I– 12 KM**



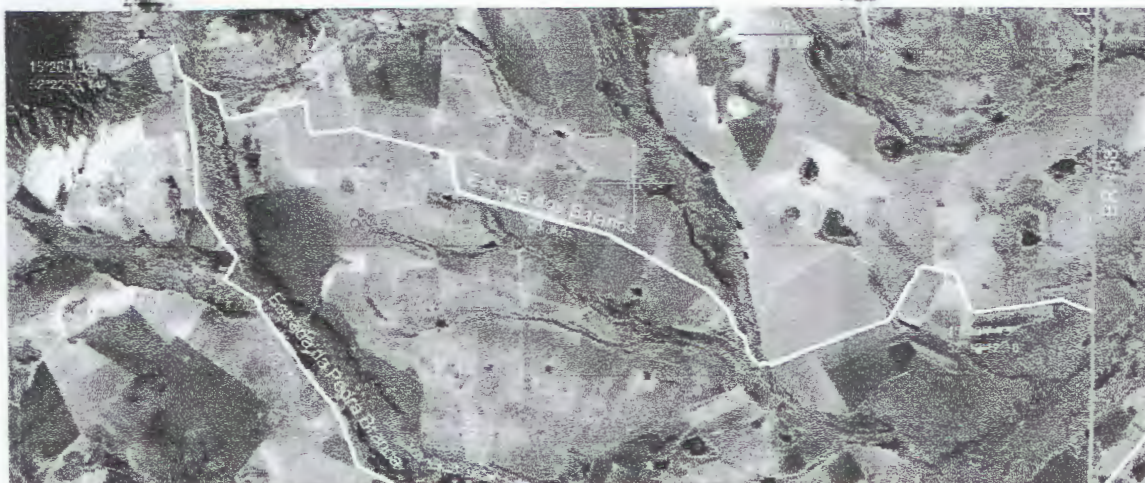
Coordenadas Início 15°40'45.31" - 52°13'13.08" Final 15°45'52.58" - 52°10'31.22"

**Estrada da Pedra Branca - MT-336 até Estrada dos Baianos 23.9km**



Coordenadas Início 15°35'21.14" - 52°23'10.07" Final 15°26'1.52" - 52°22'53.14"

**Estrada dos Baianos – Início BR 158 até Estrada da Pedra Branca 23,30km**



Coordenadas Início 15°29'7.43" - 52°12'12.18" Final 15°26'1.52" - 52°22'53.14"

**Estrada Insula - BR-070 / Divisa do Município 7.8km**



Coordenadas Início 15°35'24.06" - 52°12'23.41" Final 15°33'5.91" - 52°8'54.65"

**Estrada Paulistinha 29,9km - BR-070 / até Divisa do Loteamento**



Coordenadas Início 15°31'15.38" - 52°12'14.73" Final 15°18'45.46" - 52°3'12.60"

**Estrada Municipal Paulistinha II - 6.7km**



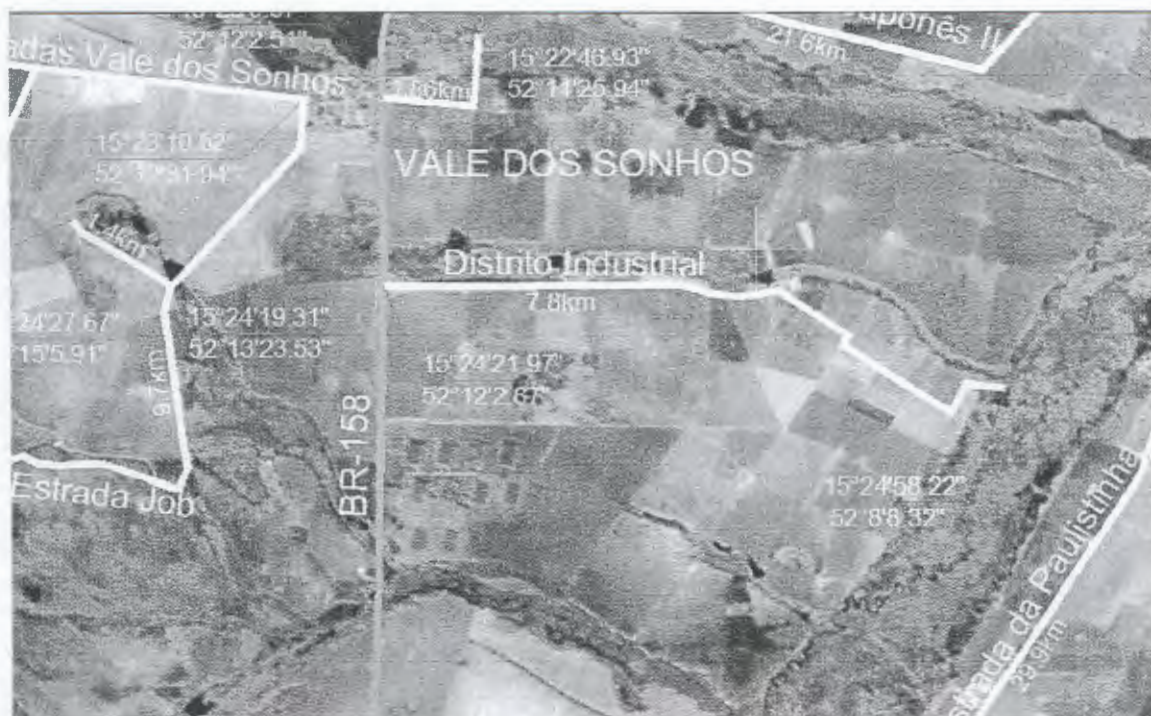
Coordenadas Início 15°28'6.08" - 52°9'39.73" Final 15°29'59.37" - 52°6'45.73"

**Estrada Municipal – L.D Paulistinha I - 04.2 km**



Coordenadas Início 15°25'24.66" - 52°7'15.35" Final 15°26'5.90" - 52°5'1.21"

**Estrada Municipal – Distrito Industrial - BR-070 / 7.8km**



Coordenadas Início 15°24'21.97" - 52°12'2.87" Final 15°24'58.22" - 52°8'8.32"

Estradas - Vale dos Sonhos 3.0km + 4.3km + 5.5km

Estrada JOB - 09.7km + 01.4km + 540m



Coordenadas Início 15°23'10.52" - 52°12'31.94" Final 15°24'42.08" - 52°16'1.49"

Início 15°23'10.52" - 52°12'31.94" Final 15°24'27.67" - 52°15'5.91"

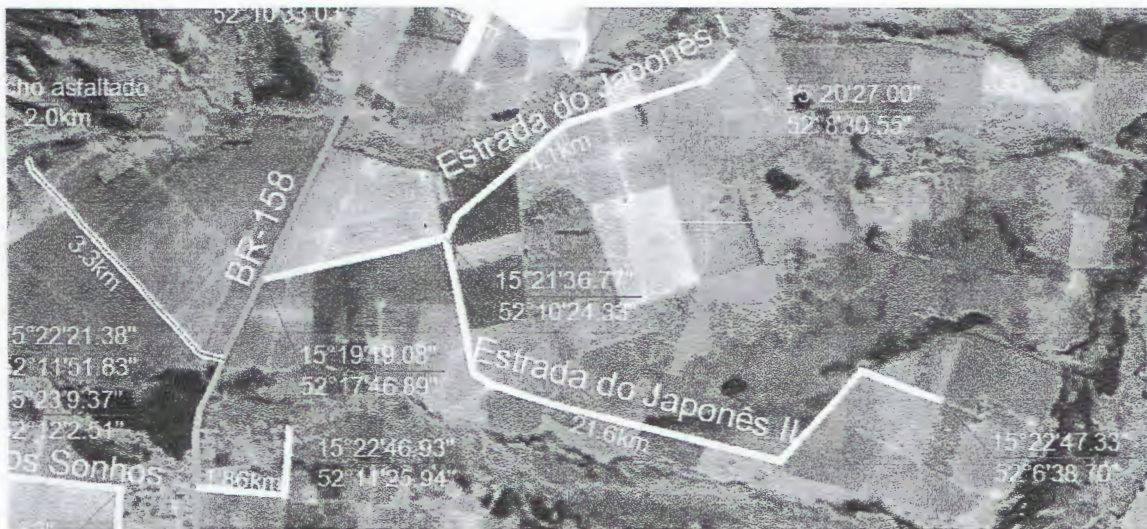
Estrada - BR-158 / 1.86km



Coordenadas Início 15°23'9.37" - 52°12'2.51" Final 15°22'46.93" - 52°11'25.94"

Estrada do Japonês I- Estrada Japonês II/ 4.1km

Estrada do Japonês II – BR 158/ 21.6km



Coordenadas Início 15°21'36.77" - 52°10'24.33" Final 15°20'27.00" - 52°8'30.55"

Coordenadas Início 15°19'19.08" - 52°17'46.89" Final 15°22'47.33" - 52°6'38.70"

Estrada Municipal - BR-158 / 2.5km



Coordenadas Início 15°19'49.94" - 52°10'33.03" Final 15°20'29.73" - 52°9'29.97"



**Estrada Das Ancoras I - BR-158 /até Estrada das Ancoras II - 4.9km**

**Estrada Das Ancoras II – BR-158 / 6.4km + 3.4km**



Coordenadas Início 15°17'33.03" - 52°10'47.64" Final 15°18'19.58" - 52°7'14.43"

Coordenadas Início 15°18'25.69" - 52°10'22.21" Final 15°18'51.65" - 52°8'02.29"

**Estrada Bico da Serra - BR-158 /até inicio do asfalto 3.3km**

**Estrada Bico da Serra - Inicio Após subida da Serra até entroncamento Paraná / 09,5km**



Coordenadas Início 15°22'21.38" - 52°11'51.83" Final 15°21'4.96" - 52°13'7.65"

Coordenadas Início 15°20'58.72" - 52°13'51.65" Final 15°19'19.08" - 52°17'46.89"

**Estrada Paraná – Entroncamento/21,2km**



Coordenadas Início 15°19'19.08" - 52°17'46.89" Final 15°22'54.49" - 52°26'13.22"

**Estrada Flamboyant - Início no Entroncamento da Paraná / 17,8km**



Coordenadas Início 15°19'19.08" - 52°17'46.89" Final 15°12'16.54" - 52°16'8.91"

**Estrada Viana – Inicio BR 158/26km**



Coordenadas Inicio 15°0'50.44" - 52°15'13.68" Final 14°52'14.94" - 52°04'26.34"

**Estrada Roncador I - BR 158/ 13,5km**



Coordenadas Inicio 14°58'33.81" - 52°15'44.11" Final 15°0'10.35" - 52°22'58.64"

**Estrada Roncador II - Da Estrada Roncador I /12,km**



Coordenadas Início 14°59'32.13" - 52°21'13.11" Final 15°4'20.98" - 52°22'2.64"

**Estrada São Paulo – da Roncador I até 15.5km + 03.2km**



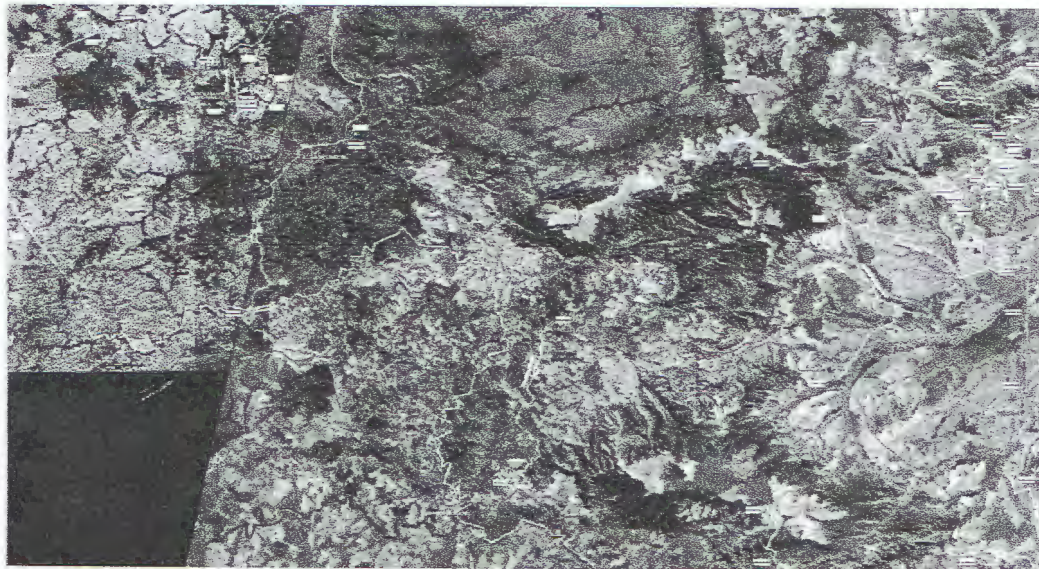
Coordenadas Início 14°59'02.21" - 52°18'30.61" Final 15°0'33.43" - 52°23'48.89"

**Estrada do Zacarias - BR-158 / Divisa do Município 16,0km**



Coordenadas Início 14°53'59.69" - 52°16'44.01" Final 14°50'47.44" - 52°8'36.81"

**MT 336 – BR 158 / Distrito Toricueije – 120,50 km**



Coordenadas Início 15°43'18.93" - 52°15'13.56" Final 15°15'5.67." - 53°3'21.4"



--- BORDERS  
 --- ROAD  
 --- CANAL  
 --- RAIL  
 --- POWER  
 --- TELEPHONE  
 --- WATER  
 --- FENCE  
 --- OTHER

THE PROJECT IS A PART OF THE ...	
No. of Sheets: ...	Scale: ...
Date: ...	Drawn by: ...
Checked by: ...	Approved by: ...
DS	



**LEGENDA**  
 - ESTADOS LIMÍTROFOS  
 - MUNICÍPIO  
 - RUA  
 - AVENIDA  
 - BR-020  
 - RUA DE CALÇADA DE CALÇADA

<b>PREFEITURA MUNICIPAL DE BARBA DO GARÇAS</b>	
Nº: 1/2014.008 DT: 17/04/2014 Assinado:	Nº: 02 Assinado:
ESTADO: MATO GROSSO DO SUL MUNICÍPIO: BARBA DO GARÇAS - MS	

APROVADO  
EM SESSÃO 04/08/14  
Assonse



Estado de Mato Grosso  
CÂMARA MUNICIPAL DE BARRA DO GARÇAS  
Palácio Vereador Dr. DERCY GOMES DA SILVA


**COMISSÃO DE CONSTITUIÇÃO, JUSTIÇA E REDAÇÃO**

**PARECER**

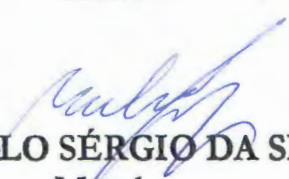
Projeto de Lei nº 062/2014, de autoria  
do PODER EXECUTIVO MUNICIPAL

A COMISSÃO DE CONSTITUIÇÃO JUSTIÇA E REDAÇÃO,  
analisando o PROJETO DE LEI em epígrafe, resolve exarar PARECER FAVORAVEL,  
por entender ser a aludida matéria, legal e constitucional.

04 de 08 Sala das Comissões da Câmara Municipal, em  
de 2014

  
Ver. VALDEMIR BENEDITO BARBOSA  
Presidente

  
Ver. Dr. JOÃO RODRIGUES DE SOUZA  
Relator

  
Ver. Dr. PAULO SÉRGIO DA SILVA  
Membro





Estado de Mato Grosso  
CÂMARA MUNICIPAL DE BARRA DO GARÇAS  
Palácio Vereador Dr. DERCY GOMES DA SILVA

## VOTAÇÃO

*Projeto de lei nº 062/14 - Poder Executivo Municipal*

VEREADORES	PARTIDO	SIM	NÃO	ABSTENÇÃO
AILTON ALVES TEIXEIRA- 2º Secretário	PSD	x		
CELSON JOSÉ DA S. SOUSA- Vice-Presidente	PV	x		
GERALMINO ALVES R. NETO	PSD	x		
DÃO RODRIGUES DE SOUZA	PSB	x		
JOSÉ MARIA ALVES FILHO	PTB	x		
JULIO CESAR G. DOS SANTOS	PSDB	x		
MARIA JOSÉ DE CARVALHO	PP	x		
MIGUEL MOREIRA DA SILVA- Presidente	PSD	<i>Residente</i>		
ODORICO FERREIRA C. NETO- 1º Secretário	PT	x		
PAULO CESAR RAYE DE AGUIAR	PROS	x		
PAULO SÉRGIO DA SILVA	PP	x		
REINALDO SILVA CORREIA	SDD	x		
VALDEI LEITE GUIMARÃES	PSB	x		
VALDEMIR BENEDITO BARBOSA	PSD	x		
WELITON ANDRADE DA SILVA	PMDB	x		

### RESULTADO DA VOTAÇÃO: MÉRITO

Aprovado por Unanimidade  
de vereadores presentes  
em Sessão Ordinária do  
dia *04 de 08 de 14*

*Dona...*